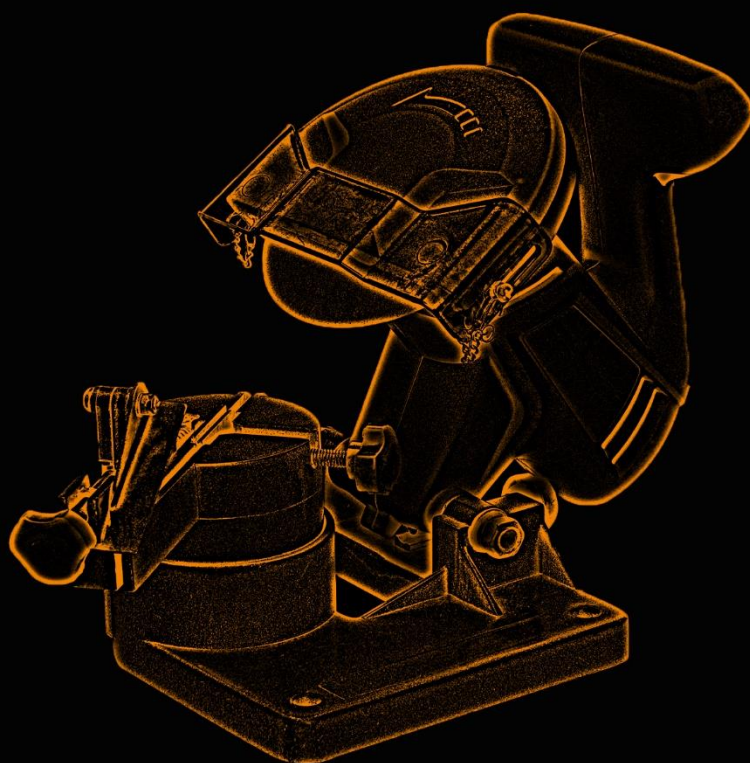


# FUXTEC

**Manuale originale di istruzioni**

# **Affilacatene elettrico** **FX-KSF700**



ATTENZIONE: prima dell'utilizzo leggere attentamente le istruzioni per l'uso contenenti tutte le informazioni principali e le disposizioni di sicurezza che devono essere seguite per un corretto utilizzo di questo apparecchio.

FUXTEC GmbH  
KAPPSTR.69 , 71083 HERRENBERG - GÜLTSTEIN , GERMANY

# MANUALE ORIGINALE DI ISTRUZIONI

## Affilacatene elettrico **FX-KSF700**



Il suo nuovo dispositivo è stato sviluppato e realizzato in modo da soddisfare gli elevati standard di FUXTEC, quali la semplicità di utilizzo e la sicurezza d'uso. Nel caso in cui il macchinario venga sottoposto a regolare utilizzo, lo stesso sarà in grado di offrire ottime prestazioni nell'arco di diversi anni.



**AVVERTENZA:** Per ridurre il rischio di lesioni, l'utilizzatore deve leggere e comprendere il presente manuale prima della messa in funzione del dispositivo.

**FUXTEC GmbH**

Kappstrasse 69, 71083 Herrenberg – Germany

# Indice

1. Dati tecnici.....	4
2. Avvertenze e disposizioni di sicurezza per affilcatene elettrici.....	4
3. Ulteriori avvertenze di sicurezza.....	6
4. Montaggio.....	8
5. Utilizzo .....	8
6. Manutenzione .....	11
7. Elenco dei componenti .....	11
8. Raffigurazione parti.....	<b>Errore. Il segnalibro non è definito.</b>
9. Smaltimento.....	15
10. Dichiarazione di conformità CE.....	16

## **1. Dati tecnici**

<b>Collegamento</b>	<b>230V - 50Hz</b>
<b>Potenza motore P1</b>	<b>65 W</b>
<b>G/min</b>	<b>7000</b>
<b>Angolo di fissaggio</b>	<b>Lato destro, 35 gradi a sinistra</b>
<b>Diametro alloggiamento</b>	<b>22.2 mm</b>
<b>Misure mola di affilatura</b>	<b>100 x 3.2 mm</b>
<b>Dimensioni</b>	<b>155 x 315 x 190mm</b>
<b>Peso</b>	<b>1.45 kg</b>

### **Conservare le seguenti istruzioni**

L'uso delle presenti istruzioni si renderà necessario per la consultazione delle disposizioni e delle misure di sicurezza, per il montaggio e l'utilizzo, per le opere di manutenzione e per la visualizzazione della lista dei singoli componenti. Custodire il manuale di istruzioni per le future consultazioni in luogo asciutto e sicuro.

### **Utilizzo prescritto**

Il dispositivo è destinato esclusivamente all'affilatura di catene per motoseghe. Prima dell'utilizzo, il dispositivo deve essere fissato saldamente ad un banco da lavoro o struttura similare. Utilizzare il dispositivo di affilatura esclusivamente se si conoscono e se si è in grado di utilizzare tutte le funzionalità senza impedimenti o se si è stati istruiti adeguatamente sull'uso. Utilizzare il dispositivo tenendo conto dei dati tecnici e delle disposizioni di sicurezza.

Il presente dispositivo può essere utilizzato esclusivamente per gli usi prescritti sopra indicati. Il produttore declina qualsiasi responsabilità in caso di inosservanza delle disposizioni di legge e delle istruzioni contenute nel presente manuale.

Si prega di notare che il presente dispositivo non è stato concepito per utilizzi in campo industriale.

## **2. Avvertenze e disposizioni di sicurezza per affilacatene elettrici**

**ATTENZIONE:** Durante l'utilizzo del dispositivo si raccomanda di attenersi scrupolosamente a tutte le disposizioni di sicurezza per evitare danni alla propria persona o al dispositivo.

### **Leggere integralmente le istruzioni prima di utilizzare il dispositivo!**

- 1. Mantenere l'area di lavoro pulita.** Aree di lavoro sporche causano più facilmente lesioni.
- 2. Prestare attenzione alle zone circostanti l'area di lavoro.** Non utilizzare macchinari o elettrotensili in ambienti umidi o bagnati. Non esporre il dispositivo alla pioggia. L'area di lavoro deve essere adeguatamente illuminata. Non utilizzare dispositivi elettrici in prossimità di gas o liquidi infiammabili.
- 3. Tenere a distanza i bambini.** È fatto assoluto divieto ai bambini di introdursi all'interno dell'area di lavoro, nonché di utilizzare macchinari, dispositivi o di maneggiare prolunghe.
- 4. Custodire i dispositivi in luogo sicuro.** In caso di inutilizzo, i dispositivi devono essere stoccati in luogo asciutto per impedire la formazione di ruggine. Mettere sempre sottochiave i dispositivi e tenerli fuori dalla portata dei bambini.
- 5. Utilizzare il dispositivo idoneo al tipo di lavoro da svolgere.** Non tentare di eseguire lavori destinati a macchinari industriali utilizzando attrezzi e accessori di piccola dimensione. Il dispositivo è stato concepito per

l'esecuzione di determinati lavori. In caso di utilizzo del dispositivo per i lavori prescritti si sarà in grado di operare più efficacemente e in sicurezza. Non modificare il dispositivo e non utilizzarlo per lavori per i quali non è prescritto.

**6. Indossare indumenti adeguati.** Non indossare indumenti larghi o gioielli che possono impigliarsi nelle parti mobili del dispositivo.

Si raccomanda l'utilizzo di indumenti protettivi e antistatici e scarpe antiscivolo durante l'uso del presente dispositivo. Tenere mani, gioielli o capelli sciolti lontano dalle parti mobili, in quanto vi è il rischio che rimangano impigliati.

**7. Utilizzare dispositivi di protezione visiva e acustica.** Indossare sempre occhiali antiurto certificati e visiera nel caso in cui vengano prodotte schegge di legno o metallo durante l'utilizzo del macchinario.

**8. Non avvicinare le mani al dispositivo.** Mantenere sempre l'equilibrio e una posizione stabile. Non avvicinare le mani al macchinario o introdurle al suo interno.

**9. Effettuare la manutenzione scrupolosa del dispositivo.** Mantenere i dispositivi affilati e puliti per ottenere migliori prestazioni. Attenersi alle istruzioni in merito alla lubrificazione e alla sostituzione delle parti di ricambio. Verificare con regolarità i cavi del dispositivo. In caso di danneggiamento di quest'ultimi, fare eseguire la relativa riparazione esclusivamente da un tecnico autorizzato. Il dispositivo deve essere sempre tenuto pulito, asciutto e privo di residui di olio o grasso.

**10. Evitare l'avvio involontario.** Assicurarsi che l'interruttore si trovi in posizione "off" prima di collegare il dispositivo alla presa elettrica.

**11. Rimanere vigili.** Prestare massima attenzione a ciò che si sta svolgendo e utilizzare il buon senso. Non utilizzare attrezzi o dispositivi in caso di stanchezza.

**12. Verificare la presenza di parti danneggiate sull'apparecchio.** Prima dell'utilizzo del dispositivo si raccomanda di ispezionare tutte le parti che sembrano presentare danni, accertandosi inoltre che funzionino correttamente e siano in grado di adempiere allo scopo previsto. Verificare che i dispositivi di orientamento e fissaggio delle parti mobili e i comandi più importanti, i quali in caso di malfunzionamento potrebbero pregiudicare l'attività, non presentino rotture o danneggiamenti. Si raccomanda di far riparare o sostituire tutte le parti danneggiate da un tecnico autorizzato. Non utilizzare il dispositivo qualora non sia possibile azionare un qualsiasi interruttore posto sull'unità.

**13. Proteggersi dalle scosse elettriche.** Evitare il contatto con superfici collegate a terra, come ad esempio tubi, caloriferi, forni e frigoriferi.

**14. Montaggio di parti di ricambio e accessori.** Durante gli interventi di manutenzione, utilizzare esclusivamente parti di ricambio originali. La garanzia decade in caso di utilizzo di altre parti. Utilizzare esclusivamente accessori specifici per il dispositivo.

**15. Non utilizzare il dispositivo se si è sotto l'effetto di alcool, droghe o medicinali.** Leggere il foglio illustrativo dei medicinali per accertarsi che i propri riflessi non vengano limitati. Astenersi dall'uso del dispositivo in caso di incertezza.

**16. Utilizzare prolunghe di dimensione e tipo corretti.** Se è necessario utilizzare una prolunga, prestare attenzione al tipo e all'idoneità della stessa. Diversamente, la prolunga potrebbe fondersi, incendiarsi o causare danni alle parti elettriche del dispositivo. Questo dispositivo richiede l'utilizzo di una prolunga avente capacità di 0-10 Ampere e misura del cavo pari a 18 AWG (fino a 15 metri di lunghezza). In caso di utilizzo del dispositivo all'esterno, utilizzare esclusivamente prolunghe specifiche per detto uso.

**17. Manutenzione.** Per garantire la propria sicurezza, si raccomanda di far eseguire i lavori di manutenzione da un tecnico autorizzato.

**18.** Non utilizzare assolutamente l'affilcatene in prossimità di materiali infiammabili.

**Nota bene:** Le prestazioni del dispositivo (in caso di alimentazione elettrica) possono variare in funzione delle oscillazioni della tensione di rete nel luogo d'utilizzo. L'utilizzo di prolunghe può allo stesso modo ripercuotersi sulle prestazioni del dispositivo.

**Attenzione:** le avvertenze, le disposizioni e le istruzioni a cui si fa riferimento nel presente manuale non prendono in considerazione tutte le possibili condizioni e situazioni che possono configurarsi. L'utilizzatore del dispositivo deve avere coscienza del fatto che il comportamento di terze persone e pericoli esterni rappresentano fattori che non possono essere messi in relazione al prodotto e al produttore, ma che egli stesso deve valutare in prima persona.

### **3. Ulteriori avvertenze di sicurezza**

#### **Avvertenze sulle mole di affilatura**

1. Non utilizzare mole che presentano crepe, rotture o segni di usura. È possibile verificare la presenza di incrinature non visibili sulla mola appendendo la stessa tramite il foro centrale e battendoci contro un oggetto non metallico (es. impugnatura di un cacciavite). Se lo stato della mola è buono si avverte un suono metallico, mentre un suono cupo indica la presenza di una crepa o una rottura.
2. Utilizzare solo mole originali FUXTEC con diametro del foro centrale di 22,2 mm (7/8"). Non tentare di modificare la grandezza del foro di montaggio della mola per adattarlo all'attacco del dispositivo.
3. Non spanare le viti (#3). Avvitare le viti esclusivamente a mano. Rovinare la filettatura o serrare eccessivamente le viti può provocare la rottura della ruota.
4. Non utilizzare mai l'affilcatene senza che la copertura della mola di affilatura (#2) si trovi in posizione corretta.
5. Verificare sempre la mola di affilatura (#5) lasciandola girare un minuto senza farla entrare in contatto con la catena.
6. Tenersi a distanza dalla mola rotante e assicurarsi che altre persone non si trovino nelle sue immediate vicinanze o si muovano in direzione della mola.
7. Se la mola dovesse vibrare, arrestare il dispositivo e verificare che lo stesso risulti ancora saldamente montato e non presenti danni.
8. Non tentare mai di arrestare la mola a mano, anche nel caso in cui si indossino guanti da lavoro. La mola taglierebbe i guanti e causerebbe gravi ferite alla mano.
9. Non usare mai il dispositivo sprovvisto di mola montata.
10. La velocità e il numero di giri delle mole di ricambio devono corrispondere esattamente alla velocità del dispositivo indicata.

**Attenzione!! Questo dispositivo è stato progettato per affilare lame di motoseghe. Non tentare di affilare con il dispositivo altri strumenti o qualsiasi altro tipo di oggetto.**

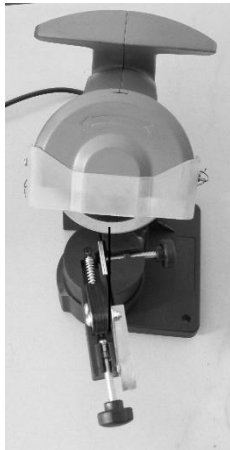
#### **Disimballo:**

Assicurarsi durante il disimballo del dispositivo che siano presenti tutte le parti indicate a pagina 9.

## 4. Montaggio

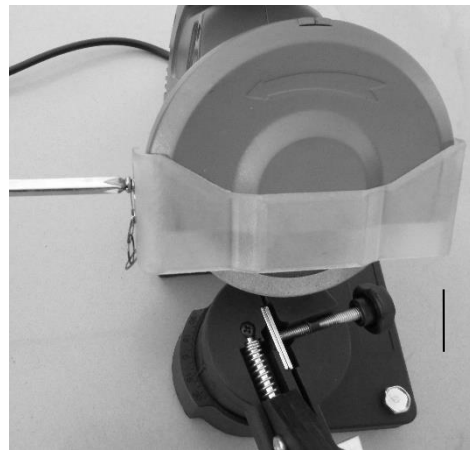
1. Se si installa l'affilcatene su un banco da lavoro assicurarsi che l'ingranaggio di arresto (#40) sia raggiungibile. (Vedi **fig. 1**)
2. Avvitare (viti non fornite) il basamento direttamente al banco da lavoro utilizzando i due fori da 6 mm posti sul basamento stesso (#36). Il banco da lavoro deve avere una superficie rigida ed essere in grado di sorreggere il peso dell'affilcatene e degli altri strumenti. Vedi **fig. 2**.

Fig. 1



Foro passante 6mm

Fig. 2



Basamento (#36)

**Attenzione!** Estrarre sempre la spina del dispositivo prima di sostituire la mola o effettuare altre regolazioni.

### **Montaggio della mola di affilatura:**

Le figure 3 e 4 si riferiscono al disegno di montaggio a pagina 10.

Aprire l'alloggiamento del motore (**#10+23**) e fissarlo in posizione superiore stringendo la vite (**#40**).

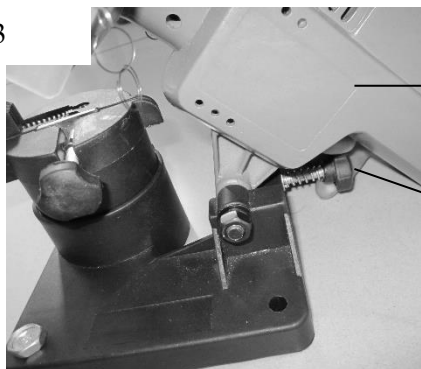
1. Rimuovere le due viti che sostengono la copertura della mola (**#2**). Posizionare la copertura a lato.
2. Svitare la rondella di bloccaggio superiore (**#5**).
3. Installare la nuova mola sulla piastra di pressione (**#4**), assicurarsi che tutti gli elementi si combinino correttamente.

**Nota:** Non utilizzare mole che presentano crepe, rotture o segni di usura. È possibile verificare la presenza di incrinature non visibili sulla mola appendendo la stessa tramite il foro centrale e battendoci contro un oggetto non metallico (es. impugnatura di un cacciavite). Se lo stato della mola è buono si avverte un suono metallico, mentre un suono cupo indica la presenza di una crepa o una rottura.

4. Riposizionare la copertura della mola (**#5**).
5. Allentare la vite (**#40**) e abbassare l'alloggiamento superiore.
6. Non utilizzare mai il dispositivo senza la copertura della mola in posizione corretta.



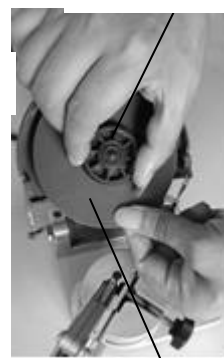
Fig. 3



Carter motore (#10+23)

Vite (#40)

Fig. 4



Rondella di bloccaggio (#5)

Mola di affilatura (#7)

## 5. Utilizzo

**Attenzione!** Estrarre sempre la spina del dispositivo prima di settare l'attrezzo di affilatura della catena.

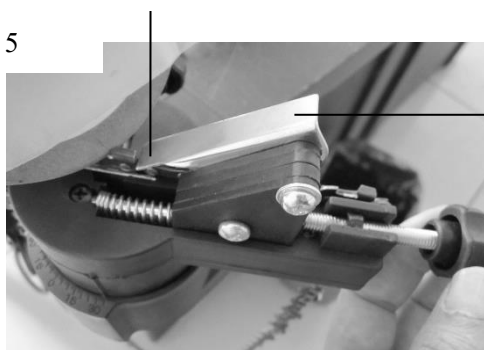
Fare riferimento al disegno di montaggio a pagina 10 e alle varie immagini.

**Nota:** Aprire l'alloggiamento superiore prima di regolare la catena.

1. Pulire la catena prima dell'affilatura. Lavare quest'ultima con solvente non infiammabile. Non usare benzina per pulire o asciugare la catena.
2. Sollevare il fermo della catena (#48) e fissare la catena alla piastra di fissaggio (#32). Vedi fig. 6.
3. Abbassare il fermo della catena (#48) affinché la maglia della catena sia posizionata correttamente. Vedi fig. 5.

Fermo della catena posizionato in direzione opposta al dente.

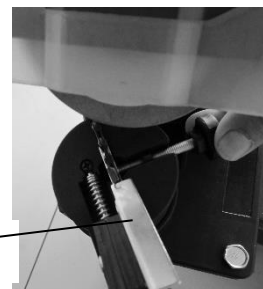
Fig. 5



Fermo catena (#48)

Vite (#51)

Fig. 6



Fermo catena (#48)

4. Guardare le figure 5 e 6. Svitare la vite (#40) per ruotare l'alloggiamento. Ruotare l'alloggiamento all'angolazione desiderata. Le catene hanno dimensioni variabili e diversi angoli di affilatura. Consultare il manuale del produttore della catena per verificare lo specifico angolo di affilatura. Dopo che è stato impostato l'angolo di affilatura, è necessario stringere la vite (#40).

5. Abbassare l'alloggiamento del motore (#10+23) per fare in modo che la mola (#7) affili i denti della catena.

6. Mantenere la posizione nel momento in cui si sta serrando la vite (#40), in modo tale che la mola scenda esattamente nel punto preimpostato. Vedere fig. 7.

7. A seconda della quantità di materiale che si desidera rimuovere, stringere o allentare la vite (#51) e serrare il dado. Vedere fig. 5. La vite 51 ha un fermadado che permette di regolare la quantità di materiale da rimuovere. Una volta regolato il dado, stringere la vite (#51) completamente.

Fig. 7

Vite (#40)



8. Fissare la catena alla piastra di fissaggio (#48) intervenendo sulla vite (#49) (come mostrato in fig. 8).

La vite (#49) dovrebbe essere posizionata in modo da poterla allentare o stringere facilmente. Sarà necessario allentare e stringere la vite ogni volta che si passa alla maglia successiva della catena.

Fig. 8



9. Se la catena è già stata affilata più volte, la profondità della stessa sarà limitata e le maglie dovranno essere limate con una lima piatta (non fornita).

Vedi fig. 8 e 9. Limare ogni maglia in modo che sia più bassa del dente di taglio.

Fig. 9



1. Indossare indumenti protettivi e assicurarsi che non vi siano persone nella zona immediatamente circostante.
2. Inserire il cavo (#21) e premere il pulsante verde sul grilletto (#18) per avviare il macchinario.
3. Abbassare lentamente la mola, come raffigurato in figura 10. Se si riscontrano anomalie nelle regolazioni effettuate, spegnere il dispositivo e scollegarlo prima di intervenire sulle regolazioni.

**Nota:** l'affilatura uniforme si ottiene attraverso un contatto continuo e regolare tra la mola e i denti. Non soffermarsi troppo a lungo su ogni singolo dente.

4. Dopo avere affilato un dente, spegnere il macchinario. Aprire l'alloggiamento del motore (#10+23), allentare la vite (#52) e far scorrere la catena in modo da posizionare la maglia successiva sul fermo della catena (#48), quindi serrare nuovamente la vite (#52). Riavviare il dispositivo e affilare il dente successivo.

Ripetere la procedura sopra descritta per affilare i denti successivi nell'angolo desiderato.

5. Dopo avere affilato tutti i denti della catena, spegnere il macchinario premendo il pulsante rosso (#25) e scollegare la spina.

6. Allentare l'ingranaggio di arresto e impostare l'angolo in modo che il primo dente non ancora affilato sia posizionato contro la vite e sia bloccato in posizione, come descritto a pagina 6. Vedere fig. 11.

7. Così come si ha operato per la prima metà della catena, assicurarsi che il carter del motore (#10+23) sia abbassato e che la mola (#7) sia in contatto con i denti della catena. Ripetere i passaggi descritti a pagina 6 per effettuare un doppio controllo prima di collegare il macchinario alla rete elettrica e riavviarlo.

Fig. 10



Fig. 11



**Ricordarsi di spegnere il macchinario e di estrarre la spina prima di effettuare qualsiasi tipo di regolazione.**

8. Dopo avere ripetuto tutti i passaggi descritti a pagina 7 per effettuare l'affilatura, la catena è nuovamente pronta per essere montata sulla motosega.

## **6. Manutenzione**

1. Mantenere l'affilcatene privo di polvere, schegge di metallo e sporco.
2. Verificare la presenza di danni sulla mola prima di ogni utilizzo. Non utilizzare mole che presentano crepe, rotture o segni di usura. È possibile verificare la presenza di incrinature non visibili sulla mola appendendo la stessa tramite il foro centrale e battendoci contro un oggetto non metallico (es. impugnatura di un cacciavite). Se lo stato della mola è buono si avverte un suono metallico, mentre un suono cupo indica la presenza di una crepa o una rottura.
3. Sostituire la mola se il suo diametro è inferiore a 7,65 cm.

## **7. Elenco dei componenti**

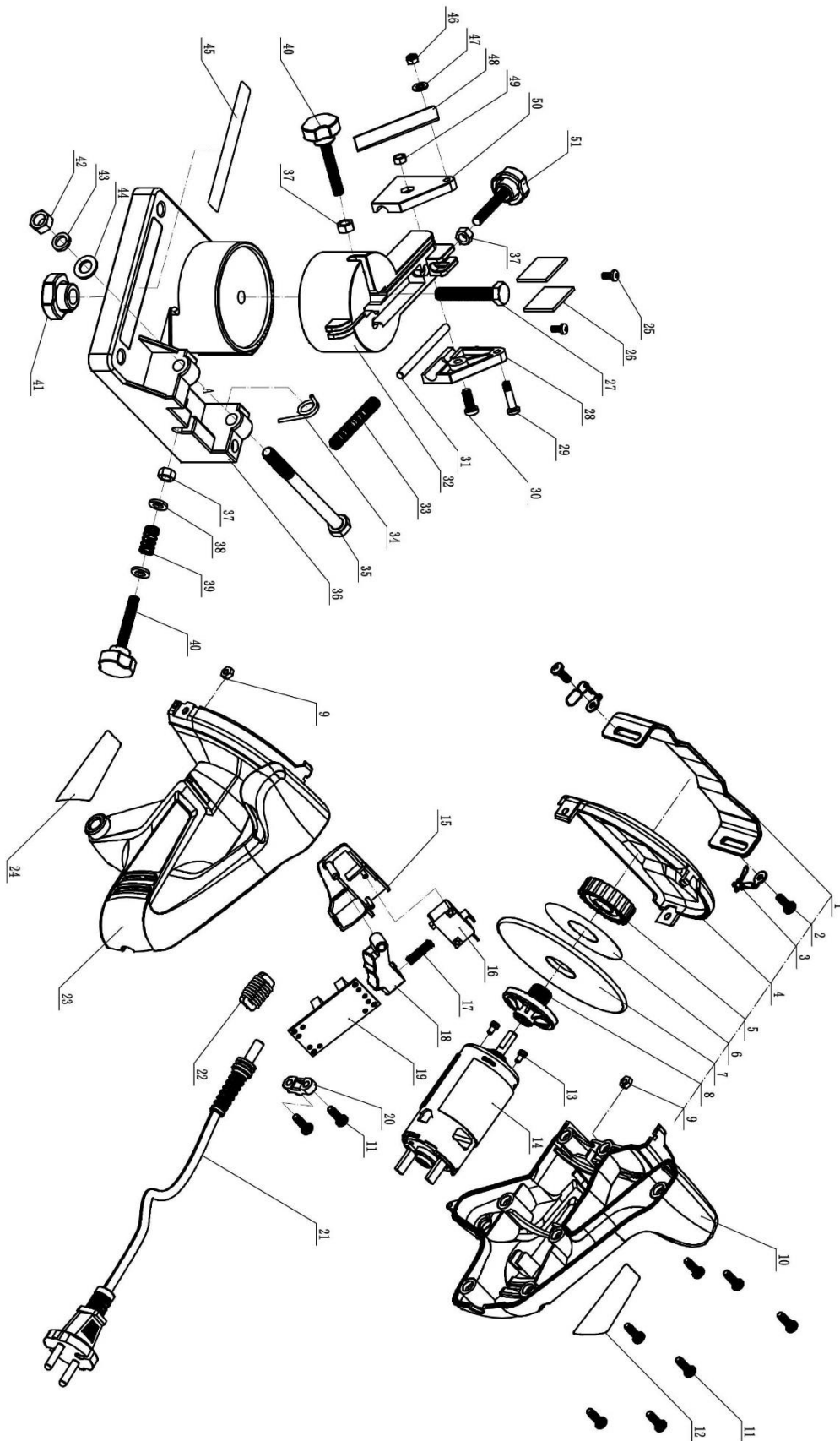
Parte#	Descrizione	Quantità	Parte#	Descrizione	Quantità
1	Blocco alloggiamento	1	27	Vite	1
2	Vite	2	28	Carter sinistro	1
3	Catena	2	29	Vite	1
4	Carter mola di affilatura	1	30	Vite	1
5	Rondella di bloccaggio	1	31	Copiglia	1
6	Etichetta mola	1	32	Guida catena	1
7	Mola di affilatura	1	33	Molla	1
8	Rondella di bloccaggio	1	34	Molla a torsione	1
9	Dado	2	35	Bullone	1
10	Carter sinistro	1	36	Basamento	1
11	Vite	9	37	Dado	3
12	Iscrizione data	1	38	Rondella	2
13	Vite	2	39	Molla	1
14	Motore	1	40	Vite	1
15	Portainteruttore	1	41	Dado	1
16	Interruttore	1	42	Dado	1
17	Molla	1	43	Supporto molla	1
18	Grilletto	1	44	Rondella	1
19	Circuito stampato	1	45	Targhetta d'avvertenza	1
20	Pannello pressato	1	46	Dado	1
21	Cavo	1	47	Rondella	1
22	Bobina d'induzione	1	48	Fermo catena	1
23	Carter destro	1	49	Dado	1
24	Targhetta	1	50	Carter destro	1
25	Vite	2	51	Vite	2
26	Fermaglio	2			

**SI PREGA DI LEGGERE ATTENTAMENTE QUANTO SEGUE**

IL PRODUTTORE O IL DISTRIBUTORE HA FORNITO ALL'INTERNO DEL MANUALE GLI SCHEMI DI MONTAGGIO SOLO A SCOPO DI CONSULTAZIONE. NÉ IL PRODUTTORE NÉ IL DISTRIBUTORE RILASCIANO ALL'ACQUIRENTE DICHIARAZIONI O GARANZIE DI ALCUN TIPO SUL FATTO CHE QUEST'ULTIMO SIA QUALIFICATO E AUTORIZZATO A EFFETTUARE RIPARAZIONI O SOSTITUIRE SINGOLE PARTI DEL PRODOTTO. AL CONTRARIO, IL PRODUTTORE O IL DISTRIBUTORE DICHIARA ESPRESSAMENTE CHE TUTTE LE RIPARAZIONI E LE SOSTITUZIONI DI PARTI NON DEVONO ESSERE ESEGUITE DALL'ACQUIRENTE, BENSÌ DA UN TECNICO AUTORIZZATO. L'ACQUIRENTE SI ASSUME TUTTI I RISCHI E LE RESPONSABILITÀ PER QUALSIASI RIPARAZIONE O SOSTITUZIONE PARZIALE DEL PRODOTTO ORIGINALE. LO STESSO VALE PER L'USO DI PEZZI DI RICAMBIO E ACCESSORI NON AUTORIZZATI DAL PRODUTTORE O DAL DISTRIBUTORE.

**Nota:** Alcune parti sono elencate solo a scopo illustrativo e potrebbero non essere disponibili individualmente come parti di ricambio.

## 8. Raffigurazione parti



## 9. Smaltimento



Smaltire gli imballaggi in base al tipo. Conferire il cartone nella carta e le pellicole nei contenitori della raccolta differenziata.



### Smaltimento dispositivi vecchi

(Applicabile nell'Unione Europea e in altri paesi europei che dispongono di sistemi di raccolta differenziata dei materiali riciclabili) I vecchi apparecchi non devono essere smaltiti assieme ai rifiuti domestici!

Nel caso in cui il dispositivo di affilatura non possa più essere adoperato, l'utilizzatore è obbligato per legge a smaltire il dispositivo vecchio separatamente dai rifiuti domestici, conferendolo ad esempio a un punto di raccolta del proprio comune/quartiere di residenza.

Questo garantisce il riciclo corretto dei dispositivi vecchi e il rispetto dell'ambiente. Gli apparecchi elettrici sono contrassegnati con il simbolo sopra per indicarne la possibilità di riciclo.

## 10. Dichiarazione di conformità CE

Conformemente alla direttiva 2006/42/CE

FUXTEC GmbH

Kappstrasse 69, 71083 Herrenberg - Germany

dichiara sotto la propria responsabilità che il prodotto affilcatene

modello 2002E / FX-KSF700

a cui si riferisce la presente dichiarazione, è conforme ai requisiti fondamentali in materia di sicurezza e salute sul luogo di lavoro della **direttiva 2006/42/CE**, nonché delle altre direttive

EN 61029-1:2009 + A11:2010

EN 61029-2-10:2010 + A11:2013

EN ISO 12100: 2010

EK9-BE-88:2014

Organismo di certificazione Intertek Deutschland GmbH, numero identificativo 0905, Stangenstraße 1, 70771 Leinfelden-Echterdingen, Germany

Livello di potenza acustica garantito / misurato

LwA: 86 dB(A) / LpA: 75 dB(A)

Herrenberg, 28/04/2016



Melanie Gumprecht

Produttore:

FUXTEC GmbH

KAPPSTRASSE 69

71083 HERRENBERG

GERMANY

Conservazione della documentazione tecnica:

FUXTEC GmbH • Kappstraße 69 • 71083 Herrenberg • Germany

T. Zelic, Amministratore delegato